

Gemeindeblatt

der Stadt Landeck, Jams, Stanz und Schönwies

Erscheint jeden Samstag

Vierteljährlicher Bezugspreis S 2.60

Telefon 214 oder 414

Schriftleitung: Landeck, Rathaus, Zimmer Nr. 14/II. - Verwaltung: Landeck, Rathaus, Zimmer Nr. 5

Inseratenannahme in der Verwaltung oder in der Buchdruckerei Tyrolia bis jeweils Mittwoch mittags

Genehmigt mit Bescheid der DIRECTION DE L'INFORMATION, Abteilung Presse und Verlag, vom 7. Dezember 1946

Nr. 52

Landeck, den 14. Dezember 1946

1. Jahrgang

Zum Roten Kreuz-Sonntag

Der 15. Dezember 1946 ist in ganz Österreich der Weltbetag der Österr. Ges. v. Roten Kreuz. Das rote Kreuz im weißen Felde ist für die Menschheit zum Symbol für Hilfe und Schutz geworden und hinter ihm steht der hilfsbereite Mensch mit seiner Organisation des Roten Kreuzes. Die Österr. Ges. v. Roten Kreuz besteht aus der Zentralstelle in Wien und den in Bezirks- und Ortsstellen unterteilten Landesverbänden, in welchen die aktiven und unterstützenden Mitglieder wirken. So und ähnlich gliedern sich auch die Rot-Kreuz-Gesellschaften aller Staaten, wobei die Dachgesellschaft die Liga des Internat. Roten Kreuzes in Genf ist mit ihrem Vollzugsorgan in Kriegs- und sonstigen Notzeiten, dem Komitee vom Internat. Roten Kreuz.

Was das Rote Kreuz leistet, zeigt ganz besonders die gegenwärtige Zeit, wo große Mengen von Medikamenten, Verbandstoffen, Lebensmitteln, Kleidern und sonstigen Mangelwaren seit Kriegsende vom Ausland nach Österreich geliefert wurden. Die Schweizer-Hilfen und Kinderaktionen erfolgten unter Mithilfe des Roten Kreuzes. Auch die Kriegsgefangenenbetreuung und Vorbereitung zu deren Heimführung gehören zu seinen vornehmsten Aufgaben, sowie Beschaffung von Medikamenten usw., Transportgeräten und Geldmitteln zum Einsatz bei Einzelfällen und Großkatastrophen. Zum Vollbringen solcher Leistungen bedarf es in erster Linie des selbstlosen Einsatzes seiner aktiven Mitglieder und einer großen Anzahl gebefreudiger unterstützender Mitglieder und Spender. Es ergeht daher der Ruf am Roten Kreuz-Sonntag an die Bevölkerung, als unterstützendes Mitglied beizutreten, unter der Devise:

„Helft uns helfen!“

Lu

Bezirkshauptmannschaft Landeck

Parteienverkehr beim Bezirkswirtschaftsamt

Die Anträge auf Erteilung eines Bezugscheines für Spinnstoffwaren, Babyausstattungen, Schuhe, Möbel und Haushaltsgeräte, sind vom Antragsteller vollkommen ausgefüllt, ausnahmslos beim zuständigen Gemeindeamt — in Landeck bei der Kartenstelle — abzugeben. Das Gemeindeamt — Kartenstelle — leitet die Anträge, mit Ausnahme der Schuhanträge, nach Begutachtung und Anschließ der Personalkarte gesammelt wöchentlich an das Bezirkswirtschaftsamt weiter.

Ein persönliches Erscheinen von Antragstellern für vorangeführte Belange beim Bezirkswirtschaftsamt ist unstatthaft und es ist auch den Gemeindeämtern — Kartenstellen — nicht erlaubt, begutachtete Anträge sowie die Personalkarte dem Antragsteller auszuhändigen. Nur in ganz dringenden Einzelfällen, z. B. bei dringender Ausstattung von Heimkehrern, Kriegsversehrten, bei Unfällen, schweren Erkrankungen und in Katastrophenfällen

kann das Gemeindeamt — Kartenstelle — den begutachteten Antrag sowie die Personalkarte in einem amtlich verschlossenen Briefumschlag dem Antragsteller zwecks persönlicher Abgabe beim Bezirkswirtschaftsamt auszuhändigen.

Soweit die angeforderten Waren im Bezirk vorhanden sind und das Bezirkswirtschaftsamt über ein Kontingent verfügt, werden die Anträge gemeindeweise der Erledigung zugeführt. Die erteilten Bezugscheine gehen an die Gemeindeämter — Kartenstelle — zur Zuweisung an die Antragsteller.

Alle übrigen Parteien, sowie auch die Geschäftsinhaber werden gebeten, sich bei Inanspruchnahme des Bezirkswirtschaftsamtes womöglich an die Zeit der Amtsstunden mit Parteienverkehr zu halten. Nachmittags und Mittwoch ganztägig ist das Bezirkswirtschaftsamt für den allgemeinen Parteienverkehr geschlossen.

Bei Einhaltung dieser Regelung ist dem Bezirkswirtschaftsamt die Möglichkeit gegeben, die einlaufenden Anträge von 29 Gemeinden zeitgerecht und ohne Bevorzugung einzelner Parteien durch persönliches Erscheinen der Erledigung zuzuführen.

Das Bezirkswirtschaftsamt steht allen rat- und hilfsbedürftigen Parteien gerne zur Verfügung und ist bestrebt zu helfen, soweit es die Verhältnisse zulassen.

Der Bezirkshauptmann: Riffeser e. h.

Stadtgemeindeamt Landeck

Zu den Jausenaktionen

Nachdem die Jausenaktion für 3-6 jährige Kinder aus der Schweizer Spende seit einiger Zeit beendet ist, möchte ich es nicht versäumen, den daran Beteiligten für ihre uneigennütige Arbeit, und zwar den Damen Frau Bucher, Egger, Hössinger, Fel. Sieber und Eiterer, im Namen der glücklichen Eltern meinen aufrichtigen Dank auszusprechen. Sind während der zehn Wochen doch an die 15.000 Portionen bei täglicher Ausspeisung von rund 240 Kindern und werdenden Müttern ausgegeben worden, wobei eine durchschnittliche Gewichtszunahme von 3 kg verzeichnet werden konnte. Da nun die Ausgabe eines Mittagessens aus derselben Aktion an die Schulkinder der Hauptschule und 5. Klassen der Volksschule diese Woche begonnen hat und sich dieselben Damen wieder freiwillig zur Verfügung gestellt haben, möchte ich ihnen nochmals danken! Gleichzeitig gebe ich bekannt, daß nach den 7 Wochen dieser Aktion auch die anderen Kinder der Volksschule einer solchen teilhaftig werden.

Ärztlicher Sonntagsdienst

Sonntag, den 15. 12. 1946: Dr. Zita Steinfeld, Römersiedlung, Landeck-Perjen, Kirchenstraße.

Neuregelung der Anmeldung von Einquartierungskosten. Auf Weisung der Landeshauptmannschaft müssen Anträge auf Erstattung von Einquartierungskosten der franz. Besatzungstruppe künftighin neben der Bestätigung der franz. Dienststelle auch die Okkupationsnummer aufweisen. Nachträgliche Forderungen für seinerzeitige Einquartierung amerikanischer Besatzungstruppen sind nicht mehr einzubringen, da eine Bezahlung solcher Kosten nicht mehr erfolgen kann. — Ausländer, die in Arbeit stehen, jedoch von der Besatzungstruppe in beschlagnahmten Wohnungen untergebracht sind, haben die Einquartierungskosten selbst zu bestreiten, sodas diesbezügliche Anträge zwecklos sind und zu unterbleiben haben.

Rodelverbot

Es wird in Erinnerung gebracht, das das Rodeln im Stadtgebiet mit wenigen Ausnahmen im Interesse der körperlichen Sicherheit verboten ist. Besonders für die Kinder ergibt sich wegen der Kraftfahrzeuge erhöhte Gefahr, sodas es im ureigensten Interesse der Eltern liegt, ihre Kinder mit der Rodel von den Fahrbahnen fernzuhalten. Auch die körperliche Sicherheit Erwachsener, insbesondere alter Leute, wird durch das Rodeln auf den Fahrbahnen und Gehwegen der Stadt gefährdet. Um den Kindern aber trotzdem die Möglichkeit des von ihnen geliebten Rodelsports zu geben, wurden folgende Wegstrecken hiefür freigegeben: Von der Waldkapelle bis zur Kirche; vom Hause Herzog Friedrichstr. Nr. 5 bis zur Gerberbrücke und von der Haltestelle Perfuchs gegen Bruggen. Alle anderen Straßen sind für das Rodeln gesperrt. Bei Übertretungen dieses Verbotes werden den Kindern die Rodeln beschlagnahmt und den Eltern oder Erziehungsberechtigten gegen Ertrag einer entsprechenden Geldstrafe wieder ausgefolgt. Dieses Verbot gilt auch für Skifahrer. M

Lohnsteuerkarten

Vom 16. bis zum 21. Dezember 1946 werden im Meldeamt der Stadtgemeinde Landeck, Rathaus Zimmer Nr. 4, jeweils an den Vormittagen von 8 - 12 Uhr die Lohnsteuerkarten für das Jahr 1947 ausgegeben. Es werden alle Arbeitnehmer, Gehalts- und Pensionsempfänger aufgefordert, an nachfolgenden Tagen die Lohnsteuerkarten beim Meldeamte abzuholen, dieselben an Hand des beigegebenen Merkblattes zu überprüfen und unverzüglich dem Arbeitgeber zu übergeben, bezw. der Gehalt oder Pension zahlenden Stelle einzusenden.

Reihenfolge der Ausgabe:

Montag von 8 - 12 Uhr:	Angeleit
Dienstag von 8 - 12 Uhr:	Perfuchs und Perfuchsberg
Mittwoch von 8 - 12 Uhr:	Jubiläumstraße, Bahnhofstraße, Raifenau, Lötzweg
Donnerstag von 8 - 12 Uhr:	Bruggen
Freitag von 8 - 12 Uhr:	Petjen ohne Lötzweg
Samstag von 8 - 12 Uhr:	Nachzügler.

Im Interesse einer raschen Abwicklung bei der Ausgabe der Lohnsteuerkarten wird empfohlen, sich an die oben vorgeschriebenen Zeiten zu halten und womöglich pro Wohnhaus eine Person mit der Abholung der Lohnsteuerkarten von sämtlichen Hausbewohnern zu betrauen.

Die Lohnsteuerkarten sind bei Wechsel der Arbeitsstelle im Jahre 1947 vom alten Arbeitgeber abzuwerlangen und dem neuen Arbeitgeber bei der Arbeitsaufnahme zu übergeben.

Bei Verlust der Lohnsteuerkarte, muß beim Stadtgemeindecamt die Ausstellung einer Ersatzkarte beantragt werden und es ist für diese eine Ausstellungsgebühr von S 1.- zu entrichten. Fr

Kartenstelle Landeck

Widerruf der Zulagekarten für Hausfrauen, Hausgehilfinnen, Jugendliche u. Hochschulzler. Nachdem die Zuteilung der Zulagekarten an vorgenannte Personengruppen vom Landesernährungsamt mit Wirkung ab 9. Dezember 1946 widerrufen wurde, so werden alle jene Personen, die bereits im Sinne obiger Verfügung Zulagekarten erhalten haben, aufgefordert, die 2., 3. u. 4. Woche derselben unangebraucht der Kartenausgabestelle zurückzugeben.

Mahlkarten. Mit Ende der 22. Zuteilungsperiode läuft die Gültigkeit der Mahlkarten ab. Es werden somit bei der nächsten Lebensmittelkartenzuteilung neue Mahlkarten, jedoch nur gegen Austausch der Stammabschnitte der alten Mahlkarten, ausgegeben. Die Inhaber von Mahlkarten werden jetzt schon auf die Bereithaltung der Stammabschnitte zur zeitgerechten Abgabe bei der Kartenausgabestelle aufmerksam gemacht.

Anträge für Schuhe können nicht mehr entgegengenommen werden, da die in den vergangenen Monaten eingebrachten Anträge ein Vielfaches der voraussichtlichen Zuteilung von Schuhbezugscheinen übersteigen. Ri

Brennholzausgabe 1946/47. Infolge der großen Knappheit an Brennholz ist die Stadtgemeinde Landeck nicht in der Lage, allen 713 Vorgemerkten eine Brennholzausgabe zu geben. In Frage kommen nur Haushalte, wo der Mann aus der Kriegsgefangenschaft noch nicht zurückgekehrt ist, Invalide und Kranke, die eine ärztliche Bescheinigung vorweisen können. Alle anderen Parteien erhalten keine Zuteilung und sind diesbezügliche Vorfragen im Stadtbauamte erfolglos und werden ohne Ausnahme abgewiesen.

Es wird hier nochmals darauf aufmerksam gemacht, das die Stadtgemeinde Landeck die Bevölkerung aufgefordert hat, sich selbst Holz zu beschaffen und dafür Klaubholzscheine beim Waldaufseher Geiger in Perfuchs erhältlich sind. M

Ausgabe von Christbäumen. Sie erfolgt vom 21. bis 24. Dez. 1946 12 Uhr im städt. Marienheim Landeck. Pro Haushalt wird nur ein Christbaum ausgegeben. M

Fundamt

Fundausweis: 1 Wollschal, 5 Stück einzelne Handschuhe, 1 Schlüssel mit Holzspule, 1 Meterband, 1 Paar Handschuhe und ein Schriftstück. Fr

Der Bürgermeister: Zechner e. h.

Gemeindecamt Zams

Lohnsteuerkarten. Die Lohnsteuerkartenausgabe für 1947 auf Grund der am 10. Oktober durchgeführten Personenstandsaufnahme ist nunmehr fertiggestellt und wird daher den Arbeitnehmern, die aus eigenem Interesse die Richtigkeit der Eintragungen überprüfen wollen, nahegelegt, ihre Lohnsteuerkarten ab sofort während der Amtsstunden beim Gemeindecamt gegen Empfangsbestätigung abzuholen, bevor dieselben den Arbeitsgebern ausgefolgt werden. Fl

Christbäume werden auch in diesem Jahre wieder nach vorheriger Anmeldung abgegeben. Da jedoch die Gemeindecwaldung schon in den letzten Jahren übermäßig

spielten als Laien nicht schlecht, wenn sie auch von den Breinößlern stark in den Schatten gestellt wurden. Ein ausverkauftes Haus hatte jedoch die Landecker Heimatbühne mit ihrem 5 aktigen Volksstück „Almrausch und Edelweiß“ am Sonntag. Unter der wie immer beispielhaften und aufopfernden Regie von Hans Oberparleiter ging dieses Stück mit großem Erfolg in Szene, wobei die reichhaltige und geschmackvolle Bühnenausstattung nicht vergessen bleibe. Wir sahen dabei wieder die alten sicheren Spieler, wie Frl. Sieber als Bühelbäuerin, Frau Hohnsbehn als lustige Cordl, Eugen Schwendinger als Bühelbauer, neben Nachwuchsleuten, wie Fräulein Buchmair, die ihr Debut bei der Heimatbühne mit beachtlichem Erfolge bestand, Herman Guem als Jäger u. a., während sich Frl. Hörbst wieder nach langjähriger

Pause ins Bühnenlicht wagte und mit ihrer Mälerin eine gute Figur bot, auch Ferdl Steinlechner kam wieder mit netter Leistung auf die Bretter, während die Jüngeren oft noch etwas unsicher waren. Eine besondere Erwähnung verdient Hubert Krismer mit seinem unsteten Gidi, den er meisterhaft brachte. Das Publikum ging im Großen und Ganzen lebhaft mit, wenn es auch bei oft unpassenden Szenen applaudierte, da es die Darsteller meist aus heiteren Rollen in Erinnerung hatte. Auch bedachte es die Brüder Föchler, die die Pausen mit wirkungsvollen Akkordionvorträgen bestritten, mit anerkennendem Beifall. Der Versuch unserer Heimatbühne, in der Zeit der Komödien ein ernstes Stück zu bringen, kann somit als voller Erfolg gebucht werden. W

Gottesdienstordnung in der Pfarckirche Landeck

vom 15. bis 22. Dezember 1946

Sonntag, 15. Dez. 3. Adventssonntag

6.00 Uhr: Korate f. Bened., Josef u. Anselm Wille
7.00 Uhr: Bundesmesse f. Ferd. Galhofer
8.30 Uhr: Hl. Messe für die Pfarrgemeinde
9.30 Uhr: Pfarrgottesdienst mit hl. Amt n. M.
11.00 Uhr: Hl. Messe
17.00 Uhr: Ministrantenfeier

Montag, 16. Dez. Hl. Eusebius, Bischof

6.00 Uhr: Korate f. Fam. Zobl u. Weinberger
7.15 Uhr: Jahresmesse f. Artur Moll u. Vater
8.00 Uhr: Jahresmesse für Alexander Riezler

Dienstag, 17. Dez.

6.00 Uhr: Korate f. Fam. Hann u. Coretter
7.15 Uhr: Jahresmesse für Franz Spis
7.30 Uhr Perfuchsberg: Hl. Messe f. Fam. Nigg
8.00 Uhr: Hl. Messe

Mittwoch, 18. Dez. Quatembermittwoch

6.00 Uhr: Korate n. Meinung f. d. armen Seelen
7.15 Uhr: Hl. Messe nach Meinung
8.00 Uhr: Hl. Amt f. Georgine Wolf u. Kinder

Donnerstag, 19. Dez.

6.00 Uhr: Korate f. Verft. d. Fam. Alois Weisjela
7.15 Uhr: Hl. Messe nach Meinung
8.00 Uhr: Hl. Messe nach Meinung

Freitag, 20. Dez. Quatemberfreitag

6.00 Uhr: Korate f. Josef Krismer, Karl Singer u. Josef Strehle
7.15 Uhr: Hl. Messe nach Meinung
8.00 Uhr: 1. Jahresamt f. Theodor Rainalter
7.30 Uhr Bruggen: Hl. Messe für Roman und Robert Kurz

Samstag, 21. Dez. Hl. Ap. Thom. Quatemberamst.

6.00 Uhr: Korate für Johann und Auguste Plattner und Kathi Wilhelm
7.15 Uhr: Hl. Amt f. d. Lebenden u. Verstorbenen der Fam. Josef Zangerl
8.00 Uhr: Hl. Messe nach Meinung
17.00 Uhr: Adventrosenkrantz und Weichtgelegenheit

Sonntag, 22. Dez. 4. Adventssonntag

6.00 Uhr: Korate nach Meinung Sieß
7.00 Uhr: Hl. Messe für Johann Weiskopf
8.30 Uhr: Hl. Messe für die Pfarrgemeinde
9.30 Uhr: Pfarrgottesdienst m. hl. Amt n. Meinung
11.00 Uhr: Hl. Messe

Besonderes:

Montag 20 Uhr: Bibelstunde für Männer
Dienstag, 20 Uhr: Glaubensstunde für Burschen
Mittwoch: 20 Uhr: Glaubensst. f. Jungmadel 14-18

Kindertisch mit Banfl

zu verkaufen
Zuschriften an die
Buchdruckerei Tyrolia, Landeck

Sudie

SCHLITTSCHUHE
für 5-6 oder
9-Jährig.

Zuschriften an die
Buchdruckerei Tyrolia
Landeck

1 Paar kompl. Eichen- ski mit Stahlkanten, Länge 1.80 m

gegen Windblufe f. große
Figur zu tauschen gesucht

Auskunft in der
Buchdruckerei „Tyrolia“,
Landeck

Gesucht zum sofort. Eintritt
fleißiger und selbständiger

Knecht

Hotel Post
LANDECK

Kaufe **Krippenfiguren** und verkaufe
Berufssticktrommel mit Ständer.
Nähere Auskunft in der Buchdruckerei „Tyrolia“

Größere Menge **Briefmarken, Glas-
perlen und Romane** sind zu verkaufen
oder zu tauschen. Auskunft in der Buchdruckerei „Tyrolia“ Landeck

Tausche **Herrenskischeuhe**, sehr gut erhalten,
Größe 42, gegen **ebensolche**, Größe 40
Schwendinger Bruno, Landeck, Bruggfeldstraße 25

Malkasten

mit 8 Stück Wasserfarben und Pinsel
zu haben bei
Buchhandlung Grisseemann, Landeck

fast neue **RODEL** (Zweifitzer) gegen
Tausche gut erhaltene **PUPPE**
Miemelauer, Landeck, Löweg 31

HAUSHUND

(halbjährig) zu verkaufen
in Stanz Nr. 36

Sehr gut erhaltene **Ski-Schuhe**, Gr. 28 (35 S) gegen
ebensolche Gr. 32. **Damensport-Schuhe** Gr. 38
(40.- S) gegen **Pumps** (schwarz) Größe 37
Guggenberger, Perjen, Schrofensteinstraße 14

Am Dienstag abends wurde zwischen Bahnhof u. Perjenerbrücke
Damenregenschirm verloren
Gegen gute Belohnung beim Fundamt, Rathaus, abzugeben.

Ein Paar handgearbeitete **Bergschuhe** Größe 43 (100 S)
oder eine schöne **Schlafpuppe** (100.- S) gegen ganz
neue **Offiziersstiefel** Größe 42 zu tauschen.
Adresse in der Buchdruckerei Tyrolia, Landeck

Graues Zuchttalb zu verkaufen
Tobadill Nr. 39

Zaufche weiße, gesponnene Wolle
gegen braune Naturwolle. Zucol, Landeck, Marktpl.

Echter Salspelz (S 400.-) gegen guten Lederkoffer
oder Ski-Schuhe Nr. 39
zu verkaufen
Adresse in der Buchdruckerei Tyrolia, Landeck, Malserstraße

Ein neuer Zimmerofen (400,- S)
zu verkaufen
oder gegen Heizmaterial zu tauschen
Adresse i. d. Buchdruckerei Tyrolia, Landeck

Tausche neuen Elektro-Boiler (Inh. 10-l)
gegen
fahrbare Kindereisenbahn od. anderes schönes Spielzeug
Auskunft erteilt die Buchdruckerei Tyrolia, Landeck

Neuer Babykorb 85x48 cm
mit Matratze zum Anschaffungspreis
von S 80.- zu verkaufen
Für Schüler, in der engl. Sprache leicht fortgeschr.
wird **Lehrperson** f. Engl. **gesucht**
Adresse in der Buchdruckerei Tyrolia

Tausche
Sehr schöne handgenähte Damensportschuhe,
Größe 39, gegen nur gleichwertige Größe 38
Guterhaltene, moderne Sämischschuhe mit hohem
Absatz Gr. 38 1/2 gegen gleichwertige Gr. 38 oder
Korkschuhe. Zu besichtigen nur am Dienstag, den 17. 12. 46,
aus Gefälligkeit bei Frau FINI Stanz, Landeck, Marktplatz 6

Ein Paar Knaben-Sti mit Stöden
sind gegen Brennholz zu tauschen
bei Möbelhandlung Lenfeld, Landeck

Am Samstag, den 7. Dezember 1946, wurde in oder in der
Nähe der Bezirkshauptmannschaft Landeck ein linker,
schwarz-weiß gemusterter
Fingerhandschuh (Norwegermuster) verloren
Gegen gute Belohnung abzugeb. b. Frau Buz, Landeck, Innstr. 7/L.

Guterhaltener Kinderliegewagen
dringend zu kaufen gesucht
Auskunft erteilt Buchdruckerei Tyrolia Landeck

Perfekte
Stenotypistin
mit langjährig. Praxis, auch in Buchhaltung,
sucht passenden Posten
Zuschriften unter „Stenotypistin“
an die Buchdruckerei Tyrolia, Landeck

Ein Paar hohe Damenschuhe oder Skischuhe
Größe 39 **zu kaufen gesucht**
Zu verkaufen
ein B-Flügelhorn, Preis nach Vereinbarung
Luchetta, Landeck-Perjen, Schrofensteinstraße 20

Schaukel-Enten
ähnlich wie Hutschpferde, passendes
Weihnachtsgeschenk für Kinder,
sind eingetroffen.
Dessgleichen Kinderbetten
bei Möbelhandlung LENFELD, LANDECK

Geschäftseröffnungs-Anzeige

Beehre mich, dem P. T. Publikum höflich mitzuteilen, daß ich
am 11. Dezember 1946 in Landeck, Innstr. 7
eine
**Buch-, Kunst- u. Musikalienhandlg. mit Papier-,
Schreibwaren, Büroartikeln und Leihbücherei**
eröffnet habe.

Gleichzeitig empfehle ich mich für Weihnachten mit einer
Auswahl schöner GESCHENKBÜCHER, BILDER- und
MÄRCHENBÜCHER, sowie KALENDER, BRIEF-
PAPIER und anderen GESCHENKWERKEN.

Bitte höflich um geneigten Zuspruch und zeichne

mit vorzüglicher Hochachtung
Josef Jöchler



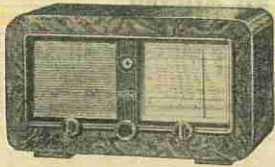
Tausch

Gebe eine Zellulose-
puppe u. ein Doppel-
Puppenschlafzimmer
gegen
Eislaufstiefel, Größe 38
LANDECK,
Andreas Hoferstraße 2 II

Verloren

wurde am 8. Dez. 1946,
abends von Landeck-
Kaifenau-Bahnhof ein
grauer

Fäustling m. grün.
Norwegermuster
Bitte am Fundamt abgeben

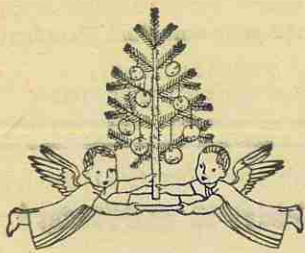


Wegen
Überlastung
meiner
Werkstätte

können zu WEIHNACHTEN
keine Rundfunkreparaturen
mehr übernommen
werden

Radio Fimberger

LANDECK · RUF 513



**Christ-
bäumchen**
(WEISSTANNE)

für Zimmer u. Friedhof, auf Sockeln
grün und geputzt

Bestellungen nimmt entgegen

F. Wolf, Gartenbau

ZAMS, Lötzt Nr. 83

Tel. Fadum 380

Guterhaltene Ski 1.80-1.90 m zu kaufen
gesucht

KIRSCHNER KARL, Landeck-Bruggen, Kreuzgasse 6

Eigenheimfinanzierung

mit Steuerbegünstigung und Altkontoüberweisung.
Nähere Auskunft gibt der Gebietsverwalter
Troxl in Landeck-Perjen, Siedlergasse Nr. 1

Spieltüberlin

massiv handgearbeitet als

Weihnachts Geschenk

für Kinder

Berücksichtigt werden vor allem
Familien mit 2 und mehr Kindern

Verkaufszeit

vom 22. bis 24. Dezember 1946

▽

Gleichzeitig allen meinen werten
Kunden ein

„Frohes Weihnachtsfest“
und ein

„Glückliches neues Jahr!“

Hans Mathob, Spenglermeister

Landeck, Spenglergasse Nr. 1



Die rote Mühle

mit Theo Lingen, Grete Weiser, Ida Wüst, Paul Westermeier u. a.

Freitag, den 13. Dezember	um 8 Uhr
Samstag, den 14. Dezember	um 2, 5 und 8 Uhr
Sonntag, den 15. Dezember	um 1/2 2, 4, 1/2 7 und 9 Uhr
Dienstag, den 17. Dezember	um 8 Uhr
Mittwoch, den 18. Dezember	um 8 Uhr

Vorverkauf: Samstag und Sonntag von 10—12 und ab 1 Uhr
Freitag, Dienstag und Mittwoch ab 6 Uhr

Die werten Besucher werden darauf aufmerksam gemacht, dass Karten für Sonntag bereits am Samstag u. für Mittwoch am Dienstag im Vorverkauf erhältlich sind.

Tausche

Kinderpuppen-
liegewagen
gegen

Stoff f. ein Kleid

LANDECK - PERJEN,
Römerstraße 1

Tausche

guterhaltenen
Puppenkorbliege-
wagen gegen kleinen
Waschkessel oder
Kinderbadewanne

SCHWENDINGER,
Landeck, Brüggfeldstr. 25